

*Allegato 3: Ricettori collocati nelle prime 50 posizioni della classifica  
riportata nell'allegato 2*

<b>Edificio sensibile</b>	<b>Centro Città</b>
<b>Posizione in classifica</b>	<b>1</b>
<b>Sorgenti principali impattanti</b>	Tutte le strade all'interno dell'area critica
<b>Flussi di traffico</b>	
<i>Leggero medio day (06-20)</i>	-
<i>Leggero medio evening (20-22)</i>	-
<i>Leggero medio night (22-6)</i>	-
<i>Pesante medio day (06-20)</i>	-
<i>Pesante medio evening (20-22)</i>	-
<i>Pesante medio night (22-6)</i>	-
<b>Caratteristiche area critica/edificio sensibile</b>	
<i>N° edifici critici</i>	495
<i>Popolazione all'interno di edifici critici</i>	8285
<i>N° edifici ad uso scolastico* (asili nido, scuole dell'infanzia, primaria e secondaria)</i>	7
<i>N° studenti, insegnanti e personale tecnico amministrativo in edifici ad uso scolastico</i>	ND
<i>N° edifici ad uso ospedaliero* (ospedali, case di cura e case di riposo)</i>	2
<i>N° posti letto e personale presente all'interno di edifici ad uso ospedaliero</i>	ND
<b>Superamento massimo [dB(A)]</b>	25,9
<b>Superamento medio [dB]</b>	3,9
<b>Dati relativi all'esposizione a rumore</b>	
<i>Popolazione esposta a livelli superiori ai limiti nel periodo diurno</i>	7215
<i>Popolazione esposta a livelli superiori ai limiti nel periodo notturno</i>	8285
<b>Valore dell'indice di priorità IP</b>	<b>64392</b>
<b>Azioni di risanamento previste da altri Piani</b>	Consultare paragrafo 7.5
<b>Azioni di risanamento previste dal Piano di Azione</b>	
<b>Costo delle azioni di risanamento previste dal Piano di Azione arrotondate al centinaio di €</b>	



In giallo l'area critica.

\* non considerate nel calcolo dell'IP. ND=Dato non disponibile



Edificio sensibile	Ospedale Civile
Posizione in classifica	2
Sorgenti principali impattanti	Contrà San Bortolo – Viale Fratelli Bandiera
<b>Flussi di traffico</b>	
<i>Leggero medio day (06-20)</i>	117 (Contrà San Bartolo) – 1452
<i>Leggero medio evening (20-22)</i>	82 – 1016
<i>Leggero medio night (22-6)</i>	23 – 290
<i>Pesante medio day (06-20)</i>	0 – 6
<i>Pesante medio evening (20-22)</i>	0 – 4
<i>Pesante medio night (22-6)</i>	0 - 1
<b>Caratteristiche area critica/edificio sensibile</b>	
<i>N° edifici critici</i>	-
<i>Popolazione all'interno di edifici critici</i>	-
<i>N° edifici ad uso scolastico* (asili nido, scuole dell'infanzia, primaria e secondaria)</i>	-
<i>N° studenti, insegnanti e personale tecnico amministrativo in edifici ad uso scolastico</i>	-
<i>N° edifici ad uso ospedaliero* (ospedali, case di cura e case di riposo)</i>	5
<i>N° posti letto e personale presente all'interno di edifici ad uso ospedaliero</i>	1200
<b>Superamento massimo [dB(A)]</b>	24,1
<b>Superamento medio [dB]</b>	12,5
<b>Dati relativi all'esposizione a rumore</b>	
<i>Popolazione esposta a livelli superiori ai limiti nel periodo diurno</i>	1195
<i>Popolazione esposta a livelli superiori ai limiti nel periodo notturno</i>	1195
<b>Valore dell'indice di priorità IP</b>	<b>64020</b>
<b>Azioni di risanamento previste da altri Piani</b>	
<b>Azioni di risanamento previste dal Piano di Azione</b>	Installazione di finestre fonoisolanti
<b>Costo delle azioni di risanamento previste dal Piano di Azione arrotondate al centinaio di €</b>	€ 2.265.700 (standard) € 3.272.700 (autoventilate)

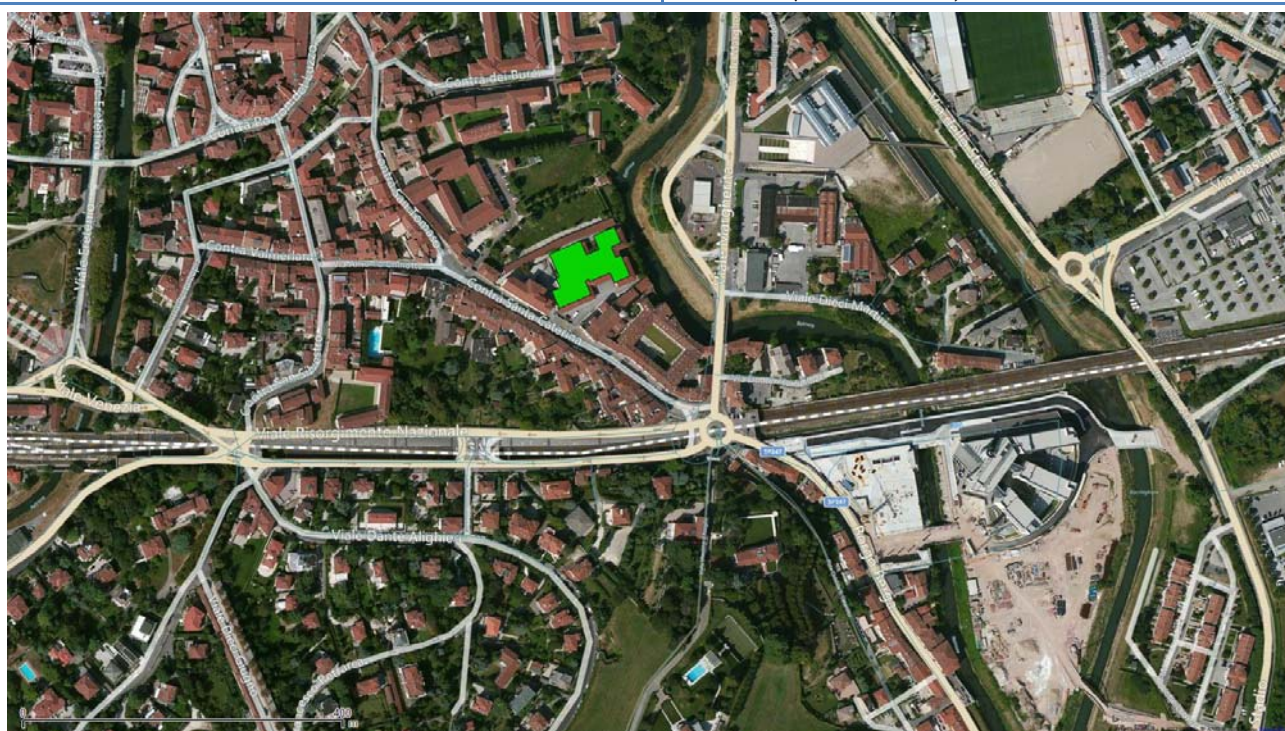


In colore ciano l'edificio sensibile ospedaliero.

\* non considerate nel calcolo dell'IP. ND=Dato non disponibile



<b>Edificio sensibile</b>	<b>Scuola Maffei</b>
<b>Posizione in classifica</b>	<b>3</b>
<b>Sorgenti principali impattanti</b>	Viale Margherita
<b>Flussi di traffico</b>	
<i>Leggero medio day (06-20)</i>	987
<i>Leggero medio evening (20-22)</i>	691
<i>Leggero medio night (22-6)</i>	197
<i>Pesante medio day (06-20)</i>	7
<i>Pesante medio evening (20-22)</i>	5
<i>Pesante medio night (22-6)</i>	1
<b>Caratteristiche area critica/edificio sensibile</b>	
<i>N° edifici critici</i>	-
<i>Popolazione all'interno di edifici critici</i>	-
<i>N° edifici ad uso scolastico* (asili nido, scuole dell'infanzia, primaria e secondaria)</i>	1
<i>N° studenti, insegnanti e personale tecnico amministrativo in edifici ad uso scolastico</i>	340
<i>N° edifici ad uso ospedaliero* (ospedali, case di cura e case di riposo)</i>	-
<i>N° posti letto e personale presente all'interno di edifici ad uso ospedaliero</i>	-
<b>Superamento massimo [dB(A)]</b>	15,9
<b>Superamento medio [dB]</b>	-
<b>Dati relativi all'esposizione a rumore</b>	
<i>Popolazione esposta a livelli superiori ai limiti nel periodo diurno</i>	340
<i>Popolazione esposta a livelli superiori ai limiti nel periodo notturno</i>	-
<b>Valore dell'indice di priorità IP</b>	<b>16218</b>
<b>Azioni di risanamento previste da altri Piani</b>	
<b>Azioni di risanamento previste dal Piano di Azione</b>	Installazione di finestre fonoisolanti
<b>Costo delle azioni di risanamento previste dal Piano di Azione arrotondate al centinaio di €</b>	€ 169.400 (standard) € 244.600 (autoventilate)



In verde l'edificio sensibile.

\* non considerate nel calcolo dell'IP. ND=Dato non disponibile



<b>Edificio sensibile</b>	<b>Scuola Lioy 2</b>
<b>Posizione in classifica</b>	<b>4</b>
<b>Sorgenti principali impattanti</b>	Viale Camisano
<b>Flussi di traffico</b>	
<i>Leggero medio day (06-20)</i>	1245
<i>Leggero medio evening (20-22)</i>	872
<i>Leggero medio night (22-6)</i>	249
<i>Pesante medio day (06-20)</i>	18
<i>Pesante medio evening (20-22)</i>	13
<i>Pesante medio night (22-6)</i>	4
<b>Caratteristiche area critica/edificio sensibile</b>	
<i>N° edifici critici</i>	-
<i>Popolazione all'interno di edifici critici</i>	-
<i>N° edifici ad uso scolastico* (asili nido, scuole dell'infanzia, primaria e secondaria)</i>	1
<i>N° studenti, insegnanti e personale tecnico amministrativo in edifici ad uso scolastico</i>	256
<i>N° edifici ad uso ospedaliero* (ospedali, case di cura e case di riposo)</i>	-
<i>N° posti letto e personale presente all'interno di edifici ad uso ospedaliero</i>	-
<b>Superamento massimo [dB(A)]</b>	20,6
<b>Superamento medio [dB]</b>	-
<b>Dati relativi all'esposizione a rumore</b>	
<i>Popolazione esposta a livelli superiori ai limiti nel periodo diurno</i>	256
<i>Popolazione esposta a livelli superiori ai limiti nel periodo notturno</i>	-
<b>Valore dell'indice di priorità IP</b>	<b>15821</b>
<b>Azioni di risanamento previste da altri Piani</b>	
<b>Azioni di risanamento previste dal Piano di Azione</b>	Installazione di finestre fonoisolanti
<b>Costo delle azioni di risanamento previste dal Piano di Azione arrotondate al centinaio di €</b>	€ 132.500 (standard) € 191.400 (autoventilate)



In verde l'edificio sensibile.

\* non considerate nel calcolo dell'IP. ND=Dato non disponibile

<b>Edificio sensibile</b>	<b>Scuola Zanella</b>
<b>Posizione in classifica</b>	<b>5</b>
<b>Sorgenti principali impattanti</b>	Strada delle Cappuccine, Via Legione Gallieno
<b>Flussi di traffico</b>	
<i>Leggero medio day (06-20)</i>	17 (Strada delle Cappuccine) - 475
<i>Leggero medio evening (20-22)</i>	15 - 333
<i>Leggero medio night (22-6)</i>	4 - 95
<i>Pesante medio day (06-20)</i>	0 - 2
<i>Pesante medio evening (20-22)</i>	0 - 2
<i>Pesante medio night (22-6)</i>	0 - 0
<b>Caratteristiche area critica/edificio sensibile</b>	
<i>N° edifici critici</i>	-
<i>Popolazione all'interno di edifici critici</i>	-
<i>N° edifici ad uso scolastico* (asili nido, scuole dell'infanzia, primaria e secondaria)</i>	1
<i>N° studenti, insegnanti e personale tecnico amministrativo in edifici ad uso scolastico</i>	319
<i>N° edifici ad uso ospedaliero* (ospedali, case di cura e case di riposo)</i>	-
<i>N° posti letto e personale presente all'interno di edifici ad uso ospedaliero</i>	-
<b>Superamento massimo [dB(A)]</b>	20,6
<b>Superamento medio [dB]</b>	-
<b>Dati relativi all'esposizione a rumore</b>	
<i>Popolazione esposta a livelli superiori ai limiti nel periodo diurno</i>	319
<i>Popolazione esposta a livelli superiori ai limiti nel periodo notturno</i>	-
<b>Valore dell'indice di priorità IP</b>	<b>9857</b>
<b>Azioni di risanamento previste da altri Piani</b>	
<b>Azioni di risanamento previste dal Piano di Azione</b>	Barriera antirumore e asfalto fonoassorbente. In alternativa finestre fonoisolanti
<b>Costo delle azioni di risanamento previste dal Piano di Azione arrotondate al centinaio di €</b>	€ 97.500 (Barriera e asfalto fonoassorbente) € 101.800 (Finestre fonoisolanti standard) € 147.000 (Finestre fonoisolanti autoventilate)

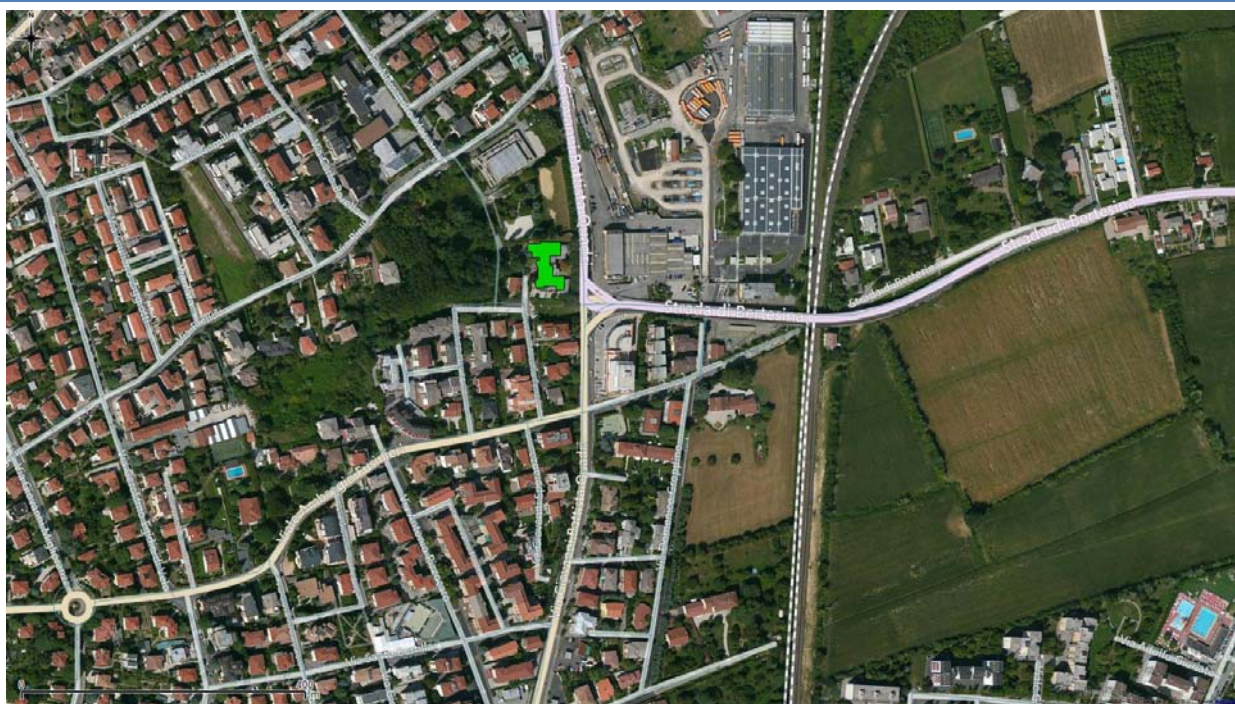


In verde l'edificio sensibile.

\* non considerate nel calcolo dell'IP. ND=Dato non disponibile



<b>Edificio sensibile</b>	<b>Scuola Lattes</b>
<b>Posizione in classifica</b>	<b>6</b>
<b>Sorgenti principali impattanti</b>	Via Giovanni Battista Quadri
<b>Flussi di traffico</b>	
<i>Leggero medio day (06-20)</i>	1219
<i>Leggero medio evening (20-22)</i>	854
<i>Leggero medio night (22-6)</i>	244
<i>Pesante medio day (06-20)</i>	15
<i>Pesante medio evening (20-22)</i>	11
<i>Pesante medio night (22-6)</i>	3
<b>Caratteristiche area critica/edificio sensibile</b>	
<i>N° edifici critici</i>	-
<i>Popolazione all'interno di edifici critici</i>	-
<i>N° edifici ad uso scolastico* (asili nido, scuole dell'infanzia, primaria e secondaria)</i>	1
<i>N° studenti, insegnanti e personale tecnico amministrativo in edifici ad uso scolastico</i>	141
<i>N° edifici ad uso ospedaliero* (ospedali, case di cura e case di riposo)</i>	-
<i>N° posti letto e personale presente all'interno di edifici ad uso ospedaliero</i>	-
<b>Superamento massimo [dB(A)]</b>	18,7
<b>Superamento medio [dB]</b>	-
<b>Dati relativi all'esposizione a rumore</b>	
<i>Popolazione esposta a livelli superiori ai limiti nel periodo diurno</i>	141
<i>Popolazione esposta a livelli superiori ai limiti nel periodo notturno</i>	-
<b>Valore dell'indice di priorità IP</b>	<b>7910</b>
<b>Azioni di risanamento previste da altri Piani</b>	Edificio oggetto delle misure di risanamento acustico previste dal Progetto NADIA
<b>Azioni di risanamento previste dal Piano di Azione</b>	Installazione di finestre fonoisolanti
<b>Costo delle azioni di risanamento previste dal Piano di Azione arrotondate al centinaio di €</b>	€ 63.200 (standard) € 91.300 (autoventilate)



In verde l'edificio sensibile.

\* non considerate nel calcolo dell'IP. ND=Dato non disponibile

Edificio sensibile	Scuola Gonzati
Posizione in classifica	7
Sorgenti principali impattanti	Via Ca Balbi
Flussi di traffico	
<i>Leggero medio day (06-20)</i>	789
<i>Leggero medio evening (20-22)</i>	553
<i>Leggero medio night (22-6)</i>	158
<i>Pesante medio day (06-20)</i>	1
<i>Pesante medio evening (20-22)</i>	1
<i>Pesante medio night (22-6)</i>	0
Caratteristiche area critica/edificio sensibile	
<i>N° edifici critici</i>	-
<i>Popolazione all'interno di edifici critici</i>	-
<i>N° edifici ad uso scolastico* (asili nido, scuole dell'infanzia, primaria e secondaria)</i>	1
<i>N° studenti, insegnanti e personale tecnico amministrativo in edifici ad uso scolastico</i>	180
<i>N° edifici ad uso ospedaliero* (ospedali, case di cura e case di riposo)</i>	-
<i>N° posti letto e personale presente all'interno di edifici ad uso ospedaliero</i>	-
Superamento massimo [dB(A)]	14,0
Superamento medio [dB]	-
Dati relativi all'esposizione a rumore	
<i>Popolazione esposta a livelli superiori ai limiti nel periodo diurno</i>	180
<i>Popolazione esposta a livelli superiori ai limiti nel periodo notturno</i>	-
Valore dell'indice di priorità IP	<b>7560</b>
Azioni di risanamento previste da altri Piani	
Azioni di risanamento previste dal Piano di Azione	Installazione di finestre fonoisolanti
Costo delle azioni di risanamento previste dal Piano di Azione arrotondate al centinaio di €	€ 50.000 (standard) € 72.200 (autoventilate)

\* non considerate nel calcolo dell'IP. ND=Dato non disponibile



Edificio sensibile	Scuola Cабianca
Posizione in classifica	8
Sorgenti principali impattanti	Strada del Pasubio
<b>Flussi di traffico</b>	
<i>Leggero medio day (06-20)</i>	955
<i>Leggero medio evening (20-22)</i>	669
<i>Leggero medio night (22-6)</i>	191
<i>Pesante medio day (06-20)</i>	33
<i>Pesante medio evening (20-22)</i>	23
<i>Pesante medio night (22-6)</i>	7
<b>Caratteristiche area critica/edificio sensibile</b>	
<i>N° edifici critici</i>	-
<i>Popolazione all'interno di edifici critici</i>	-
<i>N° edifici ad uso scolastico* (asili nido, scuole dell'infanzia, primaria e secondaria)</i>	1
<i>N° studenti, insegnanti e personale tecnico amministrativo in edifici ad uso scolastico</i>	104
<i>N° edifici ad uso ospedaliero* (ospedali, case di cura e case di riposo)</i>	-
<i>N° posti letto e personale presente all'interno di edifici ad uso ospedaliero</i>	-
<b>Superamento massimo [dB(A)]</b>	17,8
<b>Superamento medio [dB]</b>	-
<b>Dati relativi all'esposizione a rumore</b>	
<i>Popolazione esposta a livelli superiori ai limiti nel periodo diurno</i>	104
<i>Popolazione esposta a livelli superiori ai limiti nel periodo notturno</i>	-
<b>Valore dell'indice di priorità IP</b>	<b>5554</b>
<b>Azioni di risanamento previste da altri Piani</b>	
<b>Azioni di risanamento previste dal Piano di Azione</b>	Installazione di finestre fonoisolanti
<b>Costo delle azioni di risanamento previste dal Piano di Azione arrotondate al centinaio di €</b>	€ 77.200 (standard) € 111.500 (autoventilate)

\* non considerate nel calcolo dell'IP. ND=Dato non disponibile

Via Cairoli - dei Mille - Btg. Framarin 9	
Posizione in classifica	
Sorgenti principali impattanti	Via Cairoli, Via Battaglione Framarin
Flussi di traffico	
<i>Leggero medio day (06-20)</i>	879 (Via Cairoli) – 518 (Via Framarin)
<i>Leggero medio evening (20-22)</i>	615 – 363
<i>Leggero medio night (22-6)</i>	176 – 104
<i>Pesante medio day (06-20)</i>	4 – 1
<i>Pesante medio evening (20-22)</i>	3 – 1
<i>Pesante medio night (22-6)</i>	1 - 0
Caratteristiche area critica/edificio sensibile	
<i>N° edifici critici</i>	126
<i>Popolazione all'interno di edifici critici</i>	827
<i>N° edifici ad uso scolastico* (asili nido, scuole dell'infanzia, primaria e secondaria)</i>	0
<i>N° studenti, insegnanti e personale tecnico amministrativo in edifici ad uso scolastico</i>	0
<i>N° edifici ad uso ospedaliero* (ospedali, case di cura e case di riposo)</i>	0
<i>N° posti letto e personale presente all'interno di edifici ad uso ospedaliero</i>	0
Superamento massimo [dB(A)]	12,5
Superamento medio [dB]	3,3
Dati relativi all'esposizione a rumore	
<i>Popolazione esposta a livelli superiori ai limiti nel periodo diurno</i>	702
<i>Popolazione esposta a livelli superiori ai limiti nel periodo notturno</i>	827
Valore dell'indice di priorità IP	5444
Azioni di risanamento previste da altri Piani	
Azioni di risanamento previste dal Piano di Azione	Installazione di finestre fonoisolanti
Costo delle azioni di risanamento previste dal Piano di Azione arrotondate al centinaio di €	€ 1.404.000 (standard) € 2.028.000 (autoventilate)

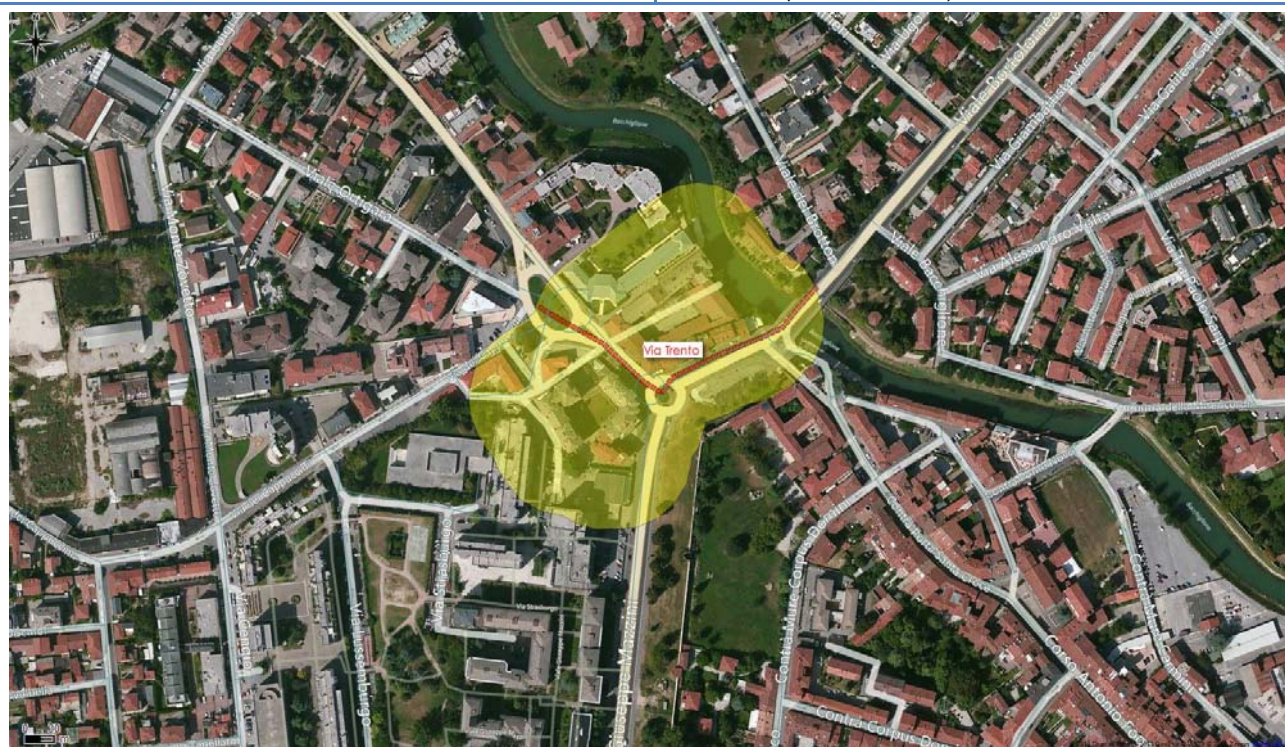


In giallo l'area critica, in rosso i tratti in cui è ritenuta tecnicamente realizzabile l'installazione di asfalto fonoassorbente.

\* non considerate nel calcolo dell'IP. ND=Dato non disponibile



Area Critica	Viale Trento
Posizione in classifica	10
Sorgenti principali impattanti	Viale Trento – Viale Mazzini
Flussi di traffico	
<i>Leggero medio day (06-20)</i>	800 (Viale Trento) – 2020 (Viale Mazzini)
<i>Leggero medio evening (20-22)</i>	560 – 1414
<i>Leggero medio night (22-6)</i>	160 – 404
<i>Pesante medio day (06-20)</i>	7 – 8
<i>Pesante medio evening (20-22)</i>	5 – 5
<i>Pesante medio night (22-6)</i>	1 - 2
Caratteristiche area critica/edificio sensibile	
<i>N° edifici critici</i>	7
<i>Popolazione all'interno di edifici critici</i>	468
<i>N° edifici ad uso scolastico* (asili nido, scuole dell'infanzia, primaria e secondaria)</i>	0
<i>N° studenti, insegnanti e personale tecnico amministrativo in edifici ad uso scolastico</i>	0
<i>N° edifici ad uso ospedaliero* (ospedali, case di cura e case di riposo)</i>	0
<i>N° posti letto e personale presente all'interno di edifici ad uso ospedaliero</i>	0
Superamento massimo [dB(A)]	22,2
Superamento medio [dB]	7,2
Dati relativi all'esposizione a rumore	
<i>Popolazione esposta a livelli superiori ai limiti nel periodo diurno</i>	452
<i>Popolazione esposta a livelli superiori ai limiti nel periodo notturno</i>	468
Valore dell'indice di priorità IP	5197
Azioni di risanamento previste da altri Piani	
Azioni di risanamento previste dal Piano di Azione	Installazione di finestre fonoisolanti
Costo delle azioni di risanamento previste dal Piano di Azione arrotondate al centinaio di €	€ 184.300 (standard) € 266.200 (autoventilate)

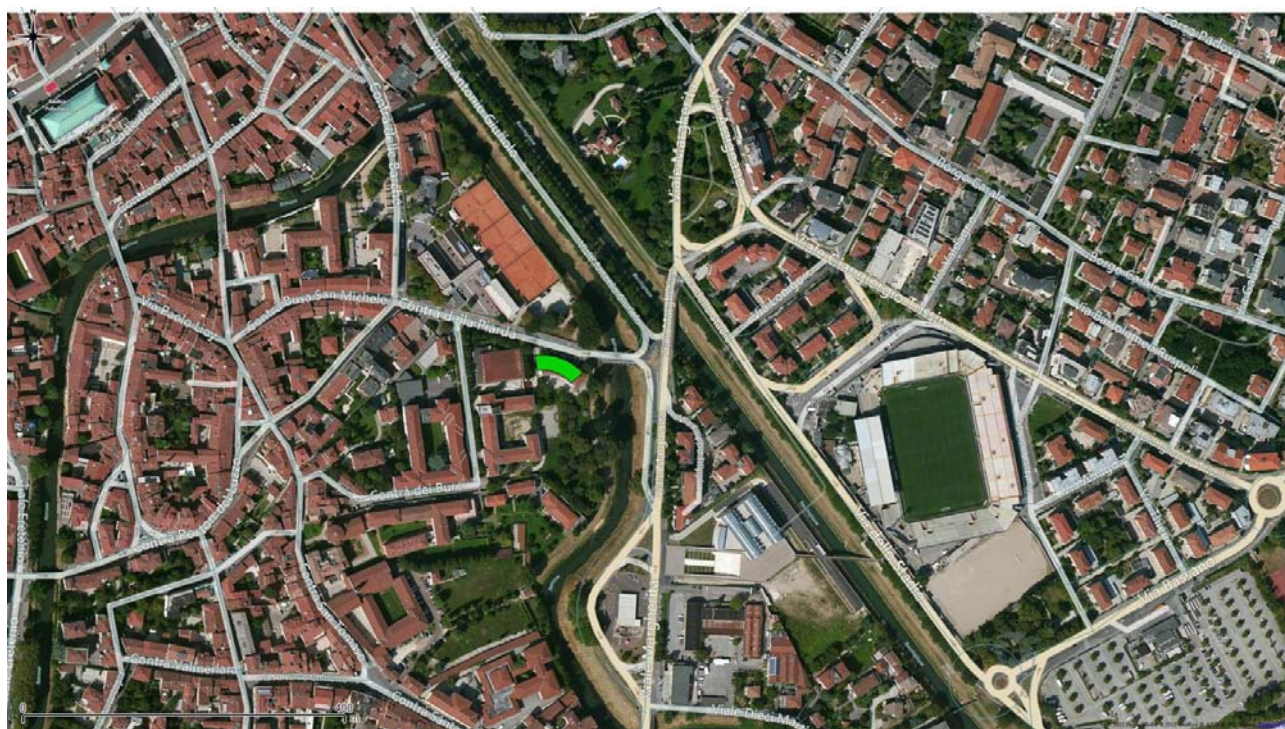


in giallo l'area critica, in rosso i tratti in cui è ritenuta tecnicamente realizzabile l'installazione di asfalto fonoassorbente

\* non considerate nel calcolo dell'IP. ND=Dato non disponibile



Edificio sensibile	Scuola Piarda
Posizione in classifica	11
Sorgenti principali impattanti	Contrà della Piarda
Flussi di traffico	
<i>Leggero medio day (06-20)</i>	199
<i>Leggero medio evening (20-22)</i>	140
<i>Leggero medio night (22-6)</i>	40
<i>Pesante medio day (06-20)</i>	1
<i>Pesante medio evening (20-22)</i>	1
<i>Pesante medio night (22-6)</i>	0
Caratteristiche area critica/edificio sensibile	
<i>N° edifici critici</i>	-
<i>Popolazione all'interno di edifici critici</i>	-
<i>N° edifici ad uso scolastico* (asili nido, scuole dell'infanzia, primaria e secondaria)</i>	1
<i>N° studenti, insegnanti e personale tecnico amministrativo in edifici ad uso scolastico</i>	117
<i>N° edifici ad uso ospedaliero* (ospedali, case di cura e case di riposo)</i>	-
<i>N° posti letto e personale presente all'interno di edifici ad uso ospedaliero</i>	-
Superamento massimo [dB(A)]	14,8
Superamento medio [dB]	-
Dati relativi all'esposizione a rumore	
<i>Popolazione esposta a livelli superiori ai limiti nel periodo diurno</i>	117
<i>Popolazione esposta a livelli superiori ai limiti nel periodo notturno</i>	-
Valore dell'indice di priorità IP	5195
Azioni di risanamento previste da altri Piani	
Azioni di risanamento previste dal Piano di Azione	Installazione di finestre fonoisolanti
Costo delle azioni di risanamento previste dal Piano di Azione arrotondate al centinaio di €	€ 52.600 (standard) € 76.000 (autoventilate)



In verde l'edificio sensibile.

\* non considerate nel calcolo dell'IP. ND=Dato non disponibile



<b>Edificio sensibile</b>	<b>Scuola N. Sasso</b>
<b>Posizione in classifica</b>	<b>12</b>
<b>Sorgenti principali impattanti</b>	Via Cà Balbi
<b>Flussi di traffico</b>	
<i>Leggero medio day (06-20)</i>	716
<i>Leggero medio evening (20-22)</i>	501
<i>Leggero medio night (22-6)</i>	143
<i>Pesante medio day (06-20)</i>	0
<i>Pesante medio evening (20-22)</i>	0
<i>Pesante medio night (22-6)</i>	0
<b>Caratteristiche area critica/edificio sensibile</b>	
<i>N° edifici critici</i>	-
<i>Popolazione all'interno di edifici critici</i>	-
<i>N° edifici ad uso scolastico* (asili nido, scuole dell'infanzia, primaria e secondaria)</i>	1
<i>N° studenti, insegnanti e personale tecnico amministrativo in edifici ad uso scolastico</i>	87
<i>N° edifici ad uso ospedaliero* (ospedali, case di cura e case di riposo)</i>	-
<i>N° posti letto e personale presente all'interno di edifici ad uso ospedaliero</i>	-
<b>Superamento massimo [dB(A)]</b>	18,7
<b>Superamento medio [dB]</b>	-
<b>Dati relativi all'esposizione a rumore</b>	
<i>Popolazione esposta a livelli superiori ai limiti nel periodo diurno</i>	87
<i>Popolazione esposta a livelli superiori ai limiti nel periodo notturno</i>	-
<b>Valore dell'indice di priorità IP</b>	<b>4881</b>
<b>Azioni di risanamento previste da altri Piani</b>	
<b>Azioni di risanamento previste dal Piano di Azione</b>	Installazione di finestre fonoisolanti
<b>Costo delle azioni di risanamento previste dal Piano di Azione arrotondate al centinaio di €</b>	€ 40.400 (standard) € 58.300 (autoventilate)



In verde l'edificio sensibile.

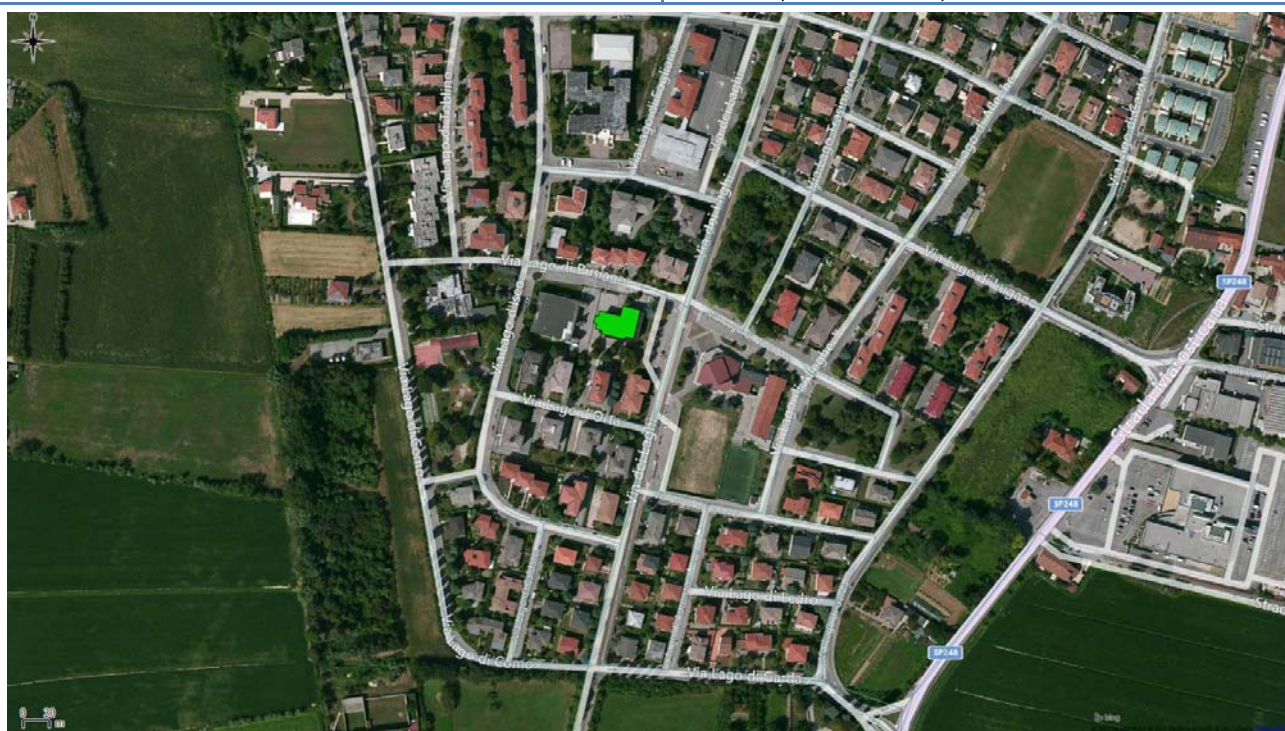
\* non considerate nel calcolo dell'IP. ND=Dato non disponibile

Area Critica	Via dei Laghi – Lago Maggiore
Posizione in classifica	13
Sorgenti principali impattanti	Via dei Laghi – Via Lago Maggiore – Via Lago di Garda – Via Lago di Como
<b>Flussi di traffico</b>	
<i>Leggero medio day (06-20)</i>	461 (Via dei Laghi) – 203 (Viale Mazzini) – 17 (Via Lago di Garda) – 17 (Via Lago di Como)
<i>Leggero medio evening (20-22)</i>	323 – 142 – 15 - 15
<i>Leggero medio night (22-6)</i>	92 – 41 – 4 - 4
<i>Pesante medio day (06-20)</i>	3 – 0 – 0 - 0
<i>Pesante medio evening (20-22)</i>	2 – 0 – 0 - 0
<i>Pesante medio night (22-6)</i>	1 – 0 – 0 - 0
<b>Caratteristiche area critica/edificio sensibile</b>	
<i>N° edifici critici</i>	99
<i>Popolazione all'interno di edifici critici</i>	580
<i>N° edifici ad uso scolastico* (asili nido, scuole dell'infanzia, primaria e secondaria)</i>	1
<i>N° studenti, insegnanti e personale tecnico amministrativo in edifici ad uso scolastico</i>	270
<i>N° edifici ad uso ospedaliero* (ospedali, case di cura e case di riposo)</i>	0
<i>N° posti letto e personale presente all'interno di edifici ad uso ospedaliero</i>	0
Superamento massimo [dB(A)]	16,4
Superamento medio [dB]	7,3
<b>Dati relativi all'esposizione a rumore</b>	
<i>Popolazione esposta a livelli superiori ai limiti nel periodo diurno</i>	376
<i>Popolazione esposta a livelli superiori ai limiti nel periodo notturno</i>	580
Valore dell'indice di priorità IP	<b>4529</b>
Azioni di risanamento previste da altri Piani	
Azioni di risanamento previste dal Piano di Azione	Installazione di finestre fonoisolanti
Costo delle azioni di risanamento previste dal Piano di Azione arrotondate al centinaio di €	€ 2.121.000 (standard) € 3.063.600 (autoventilate)

\* non considerate nel calcolo dell'IP. ND=Dato non disponibile



<b>Edificio sensibile</b>	<b>Scuola PEEP Laghetto</b>
<b>Posizione in classifica</b>	<b>14</b>
<b>Sorgenti principali impattanti</b>	Via dei Laghi
<b>Flussi di traffico</b>	
<i>Leggero medio day (06-20)</i>	461
<i>Leggero medio evening (20-22)</i>	323
<i>Leggero medio night (22-6)</i>	92
<i>Pesante medio day (06-20)</i>	3
<i>Pesante medio evening (20-22)</i>	2
<i>Pesante medio night (22-6)</i>	1
<b>Caratteristiche area critica/edificio sensibile</b>	
<i>N° edifici critici</i>	-
<i>Popolazione all'interno di edifici critici</i>	-
<i>N° edifici ad uso scolastico* (asili nido, scuole dell'infanzia, primaria e secondaria)</i>	1
<i>N° studenti, insegnanti e personale tecnico amministrativo in edifici ad uso scolastico</i>	270
<i>N° edifici ad uso ospedaliero* (ospedali, case di cura e case di riposo)</i>	-
<i>N° posti letto e personale presente all'interno di edifici ad uso ospedaliero</i>	-
<b>Superamento massimo [dB(A)]</b>	5,4
<b>Superamento medio [dB]</b>	-
<b>Dati relativi all'esposizione a rumore</b>	
<i>Popolazione esposta a livelli superiori ai limiti nel periodo diurno</i>	270
<i>Popolazione esposta a livelli superiori ai limiti nel periodo notturno</i>	-
<b>Valore dell'indice di priorità IP</b>	<b>4374</b>
<b>Azioni di risanamento previste da altri Piani</b>	
<b>Azioni di risanamento previste dal Piano di Azione</b>	Installazione di finestre fonoisolanti
<b>Costo delle azioni di risanamento previste dal Piano di Azione arrotondate al centinaio di €</b>	€ 15.800 (standard) € 22.800 (autoventilate)



In verde l'edificio sensibile.

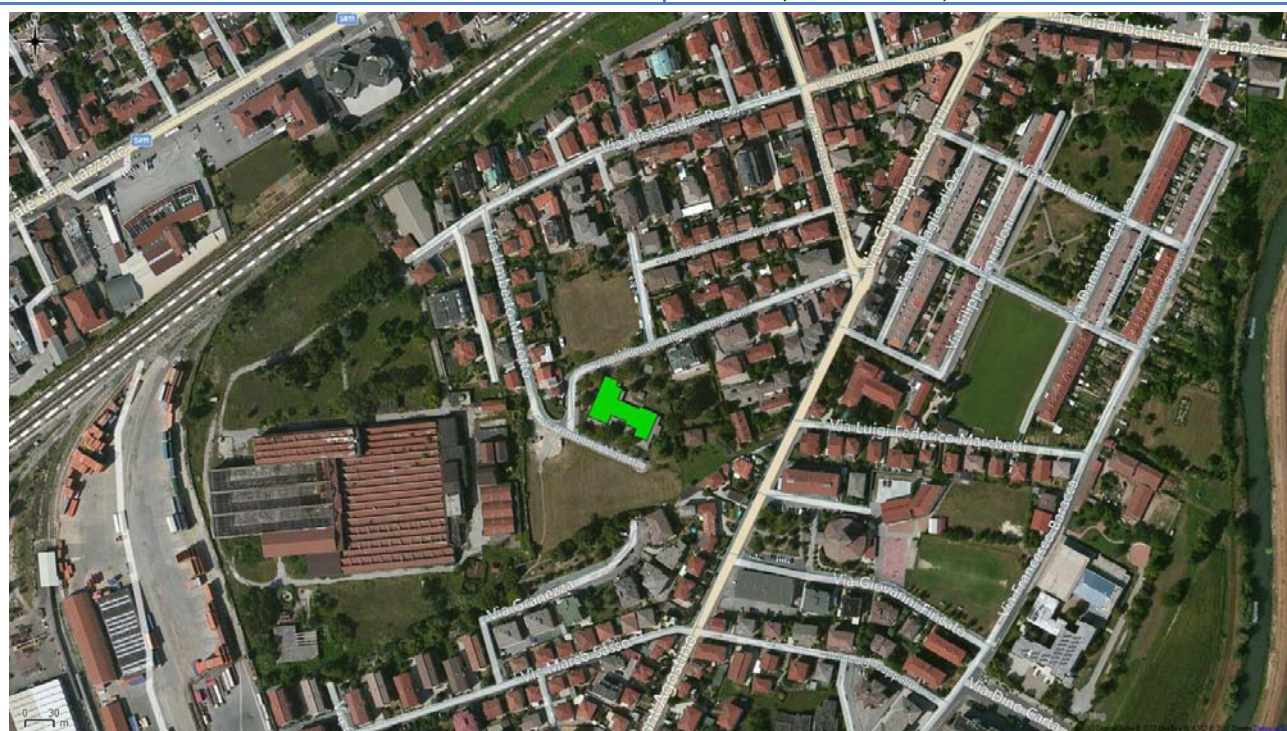
\* non considerate nel calcolo dell'IP. ND=Dato non disponibile

<b>Edificio sensibile</b>	<b>Scuola O. Tretti</b>
<b>Posizione in classifica</b>	<b>15</b>
<b>Sorgenti principali impattanti</b>	Via Giuseppe Vaccari
<b>Flussi di traffico</b>	
<i>Leggero medio day (06-20)</i>	853
<i>Leggero medio evening (20-22)</i>	597
<i>Leggero medio night (22-6)</i>	171
<i>Pesante medio day (06-20)</i>	24
<i>Pesante medio evening (20-22)</i>	17
<i>Pesante medio night (22-6)</i>	5
<b>Caratteristiche area critica/edificio sensibile</b>	
<i>N° edifici critici</i>	-
<i>Popolazione all'interno di edifici critici</i>	-
<i>N° edifici ad uso scolastico* (asili nido, scuole dell'infanzia, primaria e secondaria)</i>	1
<i>N° studenti, insegnanti e personale tecnico amministrativo in edifici ad uso scolastico</i>	87
<i>N° edifici ad uso ospedaliero* (ospedali, case di cura e case di riposo)</i>	-
<i>N° posti letto e personale presente all'interno di edifici ad uso ospedaliero</i>	-
<b>Superamento massimo [dB(A)]</b>	16,5
<b>Superamento medio [dB]</b>	-
<b>Dati relativi all'esposizione a rumore</b>	
<i>Popolazione esposta a livelli superiori ai limiti nel periodo diurno</i>	87
<i>Popolazione esposta a livelli superiori ai limiti nel periodo notturno</i>	-
<b>Valore dell'indice di priorità IP</b>	<b>4306</b>
<b>Azioni di risanamento previste da altri Piani</b>	
<b>Azioni di risanamento previste dal Piano di Azione</b>	Installazione di finestre fonoisolanti
<b>Costo delle azioni di risanamento previste dal Piano di Azione arrotondate al centinaio di €</b>	€ 154.400 (standard) € 223.100 (autoventilate)

\* non considerate nel calcolo dell'IP. ND=Dato non disponibile



<b>Edificio sensibile</b>	<b>Scuola Ferrovieri</b>
<b>Posizione in classifica</b>	<b>16</b>
<b>Sorgenti principali impattanti</b>	Vicolo Benvenuto De Campesani
<b>Flussi di traffico</b>	
<i>Leggero medio day (06-20)</i>	290
<i>Leggero medio evening (20-22)</i>	203
<i>Leggero medio night (22-6)</i>	58
<i>Pesante medio day (06-20)</i>	10
<i>Pesante medio evening (20-22)</i>	7
<i>Pesante medio night (22-6)</i>	2
<b>Caratteristiche area critica/edificio sensibile</b>	
<i>N° edifici critici</i>	-
<i>Popolazione all'interno di edifici critici</i>	-
<i>N° edifici ad uso scolastico* (asili nido, scuole dell'infanzia, primaria e secondaria)</i>	1
<i>N° studenti, insegnanti e personale tecnico amministrativo in edifici ad uso scolastico</i>	92
<i>N° edifici ad uso ospedaliero* (ospedali, case di cura e case di riposo)</i>	-
<i>N° posti letto e personale presente all'interno di edifici ad uso ospedaliero</i>	-
<b>Superamento massimo [dB(A)]</b>	14,6
<b>Superamento medio [dB]</b>	-
<b>Dati relativi all'esposizione a rumore</b>	
<i>Popolazione esposta a livelli superiori ai limiti nel periodo diurno</i>	92
<i>Popolazione esposta a livelli superiori ai limiti nel periodo notturno</i>	-
<b>Valore dell'indice di priorità IP</b>	<b>4030</b>
<b>Azioni di risanamento previste da altri Piani</b>	
<b>Azioni di risanamento previste dal Piano di Azione</b>	Installazione di finestre fonoisolanti
<b>Costo delle azioni di risanamento previste dal Piano di Azione arrotondate al centinaio di €</b>	€ 33.300 (standard) € 48.200 (autoventilate)



In verde l'edificio sensibile.

\* non considerate nel calcolo dell'IP. ND=Dato non disponibile



<b>Area Critica</b>	<b>Corso Padova</b>
<b>Posizione in classifica</b>	<b>17</b>
<b>Sorgenti principali impattanti</b>	Corso Padova – Via G. B. Quadri
<b>Flussi di traffico</b>	
<i>Leggero medio day (06-20)</i>	838 (Corso Padova) – 955 (Via G. B. Quadri)
<i>Leggero medio evening (20-22)</i>	587 – 669
<i>Leggero medio night (22-6)</i>	168 – 191
<i>Pesante medio day (06-20)</i>	3 – 4
<i>Pesante medio evening (20-22)</i>	2 – 3
<i>Pesante medio night (22-6)</i>	1 - 1
<b>Caratteristiche area critica/edificio sensibile</b>	
<i>N° edifici critici</i>	73
<i>Popolazione all'interno di edifici critici</i>	562
<i>N° edifici ad uso scolastico* (asili nido, scuole dell'infanzia, primaria e secondaria)</i>	0
<i>N° studenti, insegnanti e personale tecnico amministrativo in edifici ad uso scolastico</i>	0
<i>N° edifici ad uso ospedaliero* (ospedali, case di cura e case di riposo)</i>	2
<i>N° posti letto e personale presente all'interno di edifici ad uso ospedaliero</i>	ND
<b>Superamento massimo [dB(A)]</b>	11,9
<b>Superamento medio [dB]</b>	2,3
<b>Dati relativi all'esposizione a rumore</b>	
<i>Popolazione esposta a livelli superiori ai limiti nel periodo diurno</i>	499
<i>Popolazione esposta a livelli superiori ai limiti nel periodo notturno</i>	562
<b>Valore dell'indice di priorità IP</b>	<b>3696</b>
<b>Azioni di risanamento previste da altri Piani</b>	
<b>Azioni di risanamento previste dal Piano di Azione</b>	Installazione di finestre fonoisolanti
<b>Costo delle azioni di risanamento previste dal Piano di Azione arrotondate al centinaio di €</b>	€ 904.700 (standard) € 1.307.800 (autoventilate)

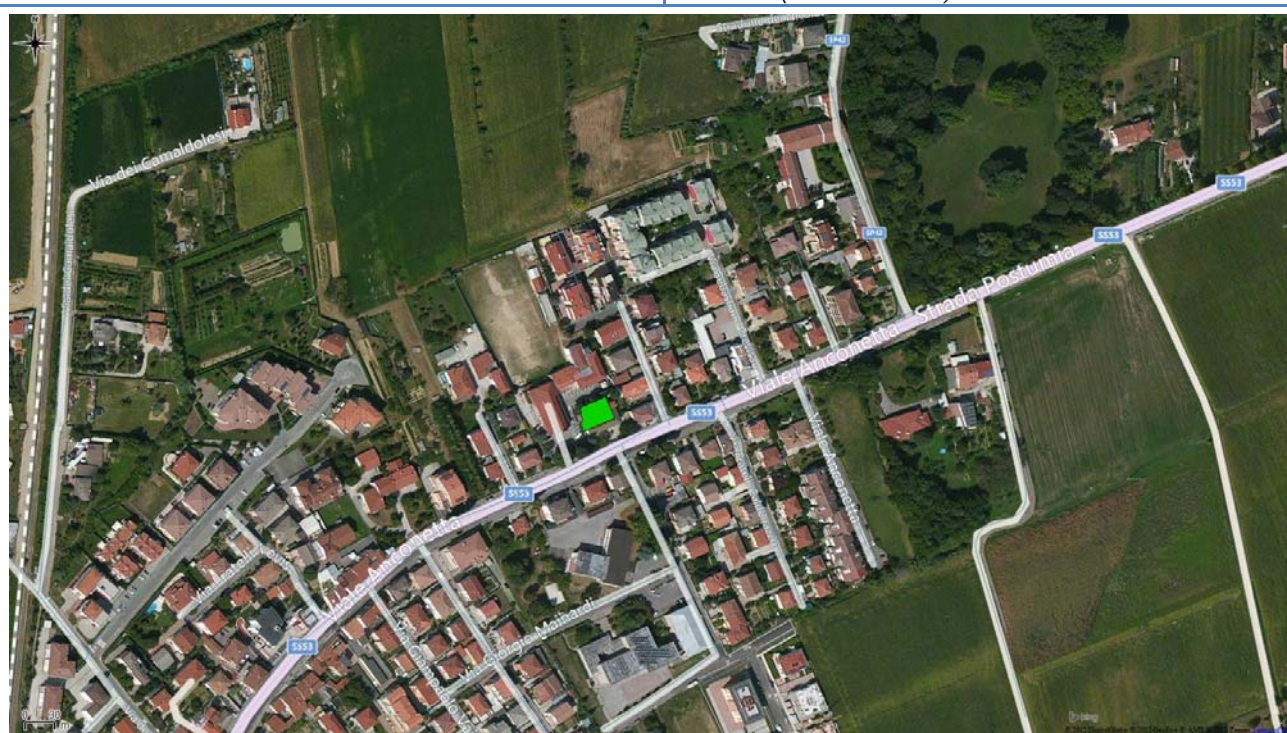


in giallo l'area critica, in rosso i tratti in cui è ritenuta tecnicamente realizzabile l'installazione di asfalto fonoassorbente

\* non considerate nel calcolo dell'IP. ND=Dato non disponibile



<b>Edificio sensibile</b>	<b>Scuola M. e N. Trevisan</b>
<b>Posizione in classifica</b>	<b>18</b>
<b>Sorgenti principali impattanti</b>	Vicolo Benvenuto De Campesani
<b>Flussi di traffico</b>	
<i>Leggero medio day (06-20)</i>	1190
<i>Leggero medio evening (20-22)</i>	833
<i>Leggero medio night (22-6)</i>	238
<i>Pesante medio day (06-20)</i>	6
<i>Pesante medio evening (20-22)</i>	4
<i>Pesante medio night (22-6)</i>	1
<b>Caratteristiche area critica/edificio sensibile</b>	
<i>N° edifici critici</i>	-
<i>Popolazione all'interno di edifici critici</i>	-
<i>N° edifici ad uso scolastico* (asili nido, scuole dell'infanzia, primaria e secondaria)</i>	1
<i>N° studenti, insegnanti e personale tecnico amministrativo in edifici ad uso scolastico</i>	57
<i>N° edifici ad uso ospedaliero* (ospedali, case di cura e case di riposo)</i>	-
<i>N° posti letto e personale presente all'interno di edifici ad uso ospedaliero</i>	-
<b>Superamento massimo [dB(A)]</b>	19,5
<b>Superamento medio [dB]</b>	-
<b>Dati relativi all'esposizione a rumore</b>	
<i>Popolazione esposta a livelli superiori ai limiti nel periodo diurno</i>	57
<i>Popolazione esposta a livelli superiori ai limiti nel periodo notturno</i>	-
<b>Valore dell'indice di priorità IP</b>	<b>3334</b>
<b>Azioni di risanamento previste da altri Piani</b>	
<b>Azioni di risanamento previste dal Piano di Azione</b>	Installazione di finestre fonoisolanti
<b>Costo delle azioni di risanamento previste dal Piano di Azione arrotondate al centinaio di €</b>	€ 21.900 (standard) € 31.700 (autoventilate)



In verde l'edificio sensibile.

\* non considerate nel calcolo dell'IP. ND=Dato non disponibile

<b>Area Critica</b>	<b>Viale Astichello - Saviabona</b>
<b>Posizione in classifica</b>	<b>19</b>
<b>Sorgenti principali impattanti</b>	Viale Astichello – Via Ragazzi del '99 – Via Cricoli – Strada di Saviabona
<b>Flussi di traffico</b>	
<i>Leggero medio day (06-20)</i>	1179 (Viale Astichello) – 1973 (Via Ragazzi del '99) – 1299 (Via Cricoli) – 922 (Strada di Saviabona)
<i>Leggero medio evening (20-22)</i>	825 – 1381 – 910 – 645
<i>Leggero medio night (22-6)</i>	236 – 395 – 260 – 184
<i>Pesante medio day (06-20)</i>	3 – 10 – 5 – 5
<i>Pesante medio evening (20-22)</i>	2 – 7 – 4 – 4
<i>Pesante medio night (22-6)</i>	1 – 2 – 1 – 1
<b>Caratteristiche area critica/edificio sensibile</b>	
<i>N° edifici critici</i>	98
<i>Popolazione all'interno di edifici critici</i>	506
<i>N° edifici ad uso scolastico* (asili nido, scuole dell'infanzia, primaria e secondaria)</i>	1
<i>N° studenti, insegnanti e personale tecnico amministrativo in edifici ad uso scolastico</i>	ND
<i>N° edifici ad uso ospedaliero* (ospedali, case di cura e case di riposo)</i>	0
<i>N° posti letto e personale presente all'interno di edifici ad uso ospedaliero</i>	0
<b>Superamento massimo [dB(A)]</b>	19,4
<b>Superamento medio [dB]</b>	5,0
<b>Dati relativi all'esposizione a rumore</b>	
<i>Popolazione esposta a livelli superiori ai limiti nel periodo diurno</i>	353
<i>Popolazione esposta a livelli superiori ai limiti nel periodo notturno</i>	506
<b>Valore dell'indice di priorità IP</b>	<b>3320</b>
<b>Azioni di risanamento previste da altri Piani</b>	
<b>Azioni di risanamento previste dal Piano di Azione</b>	Installazione di finestre fonoisolanti
<b>Costo delle azioni di risanamento previste dal Piano di Azione arrotondate al centinaio di €</b>	€ 753.800 (standard) € 1.088.800 (autoventilate)

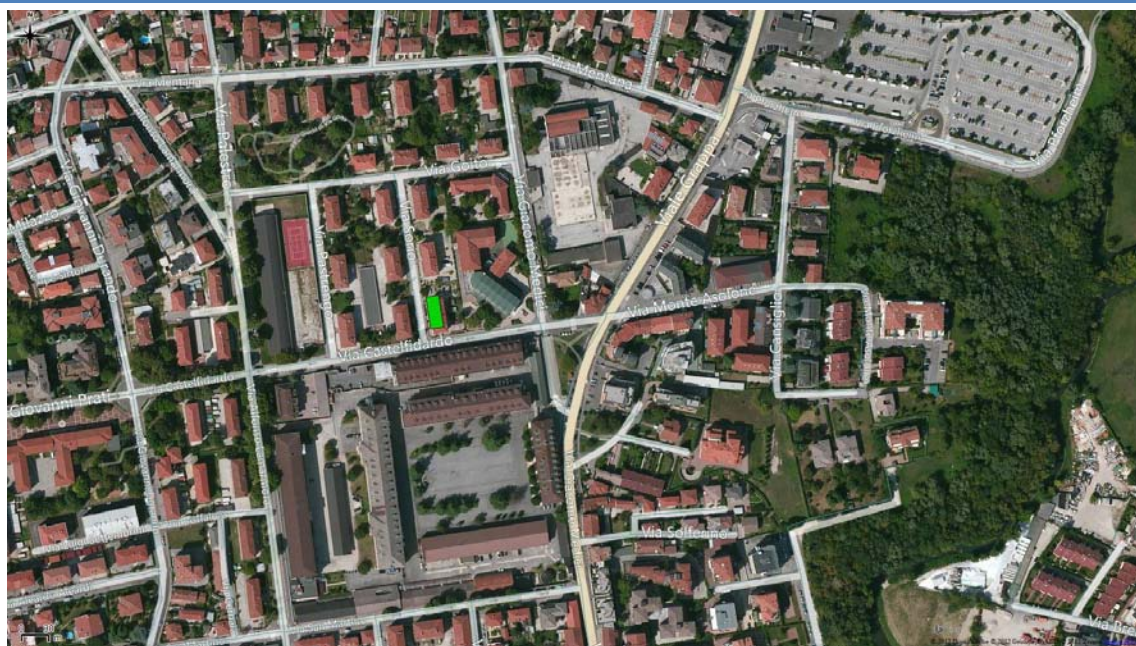


in giallo l'area critica, in rosso i tratti in cui è ritenuta tecnicamente realizzabile l'installazione di asfalto fonoassorbente

\* non considerate nel calcolo dell'IP. ND=Dato non disponibile



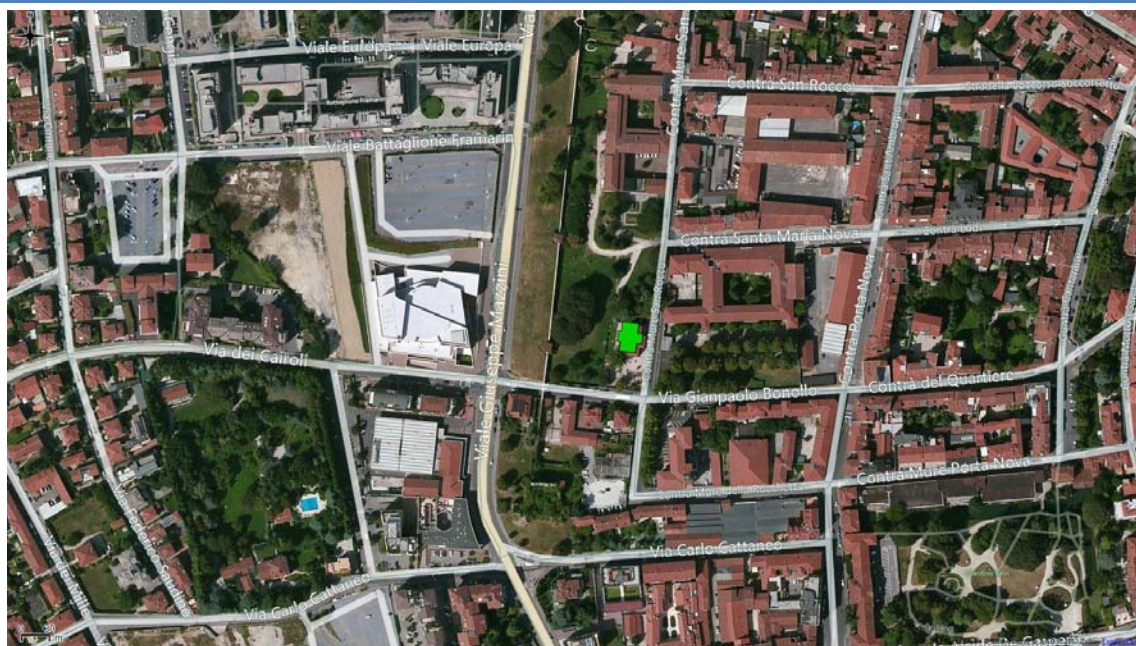
<b>Edificio sensibile</b>	<b>Scuola Cuore Immacolato</b>
<b>Posizione in classifica</b>	<b>20</b>
<b>Sorgenti principali impattanti</b>	Via Castelfidardo
<b>Flussi di traffico</b>	
<i>Leggero medio day (06-20)</i>	261
<i>Leggero medio evening (20-22)</i>	183
<i>Leggero medio night (22-6)</i>	52
<i>Pesante medio day (06-20)</i>	1
<i>Pesante medio evening (20-22)</i>	1
<i>Pesante medio night (22-6)</i>	0
<b>Caratteristiche area critica/edificio sensibile</b>	
<i>N° edifici critici</i>	-
<i>Popolazione all'interno di edifici critici</i>	-
<i>N° edifici ad uso scolastico* (asili nido, scuole dell'infanzia, primaria e secondaria)</i>	1
<i>N° studenti, insegnanti e personale tecnico amministrativo in edifici ad uso scolastico</i>	87
<i>N° edifici ad uso ospedaliero* (ospedali, case di cura e case di riposo)</i>	-
<i>N° posti letto e personale presente all'interno di edifici ad uso ospedaliero</i>	-
<b>Superamento massimo [dB(A)]</b>	12,4
<b>Superamento medio [dB]</b>	-
<b>Dati relativi all'esposizione a rumore</b>	
<i>Popolazione esposta a livelli superiori ai limiti nel periodo diurno</i>	87
<i>Popolazione esposta a livelli superiori ai limiti nel periodo notturno</i>	-
<b>Valore dell'indice di priorità IP</b>	<b>3236</b>
<b>Azioni di risanamento previste da altri Piani</b>	
<b>Azioni di risanamento previste dal Piano di Azione</b>	Barriera antirumore e asfalto fonoassorbente. In alternativa finestre fonoisolanti
<b>Costo delle azioni di risanamento previste dal Piano di Azione arrotondate al centinaio di €</b>	€ 48.800 (Barriera e asfalto fonoassorbente) € 52.600 (Finestre fonoisolanti standard) € 76.000 (Finestre fonoisolanti autoventilate)



In verde l'edificio sensibile.

\* non considerate nel calcolo dell'IP. ND=Dato non disponibile

<b>Edificio sensibile</b>	<b>Scuola San Rocco</b>
<b>Posizione in classifica</b>	<b>21</b>
<b>Sorgenti principali impattanti</b>	Via G. Mazzini – Via G. Bonotto
<b>Flussi di traffico</b>	
<i>Leggero medio day (06-20)</i>	1683 (Via G. Mazzini) – 460 (Via G. Bonotto)
<i>Leggero medio evening (20-22)</i>	1178 – 322
<i>Leggero medio night (22-6)</i>	337 – 92
<i>Pesante medio day (06-20)</i>	12 – 3
<i>Pesante medio evening (20-22)</i>	8 – 2
<i>Pesante medio night (22-6)</i>	2 - 1
<b>Caratteristiche area critica/edificio sensibile</b>	
<i>N° edifici critici</i>	-
<i>Popolazione all'interno di edifici critici</i>	-
<i>N° edifici ad uso scolastico* (asili nido, scuole dell'infanzia, primaria e secondaria)</i>	1
<i>N° studenti, insegnanti e personale tecnico amministrativo in edifici ad uso scolastico</i>	85
<i>N° edifici ad uso ospedaliero* (ospedali, case di cura e case di riposo)</i>	-
<i>N° posti letto e personale presente all'interno di edifici ad uso ospedaliero</i>	-
<b>Superamento massimo [dB(A)]</b>	12,0
<b>Superamento medio [dB]</b>	-
<b>Dati relativi all'esposizione a rumore</b>	
<i>Popolazione esposta a livelli superiori ai limiti nel periodo diurno</i>	85
<i>Popolazione esposta a livelli superiori ai limiti nel periodo notturno</i>	-
<b>Valore dell'indice di priorità IP</b>	<b>3060</b>
<b>Azioni di risanamento previste da altri Piani</b>	
<b>Azioni di risanamento previste dal Piano di Azione</b>	Finestre fonoisolanti. In alternativa Barriera antirumore e asfalto fonoassorbente
<b>Costo delle azioni di risanamento previste dal Piano di Azione arrotondate al centinaio di €</b>	€ 31.600 (Finestre fonoisolanti standard) € 45.600 (Finestre fonoisolanti autoventilate) € 48.800 (Barriera e asfalto fonoassorbente)

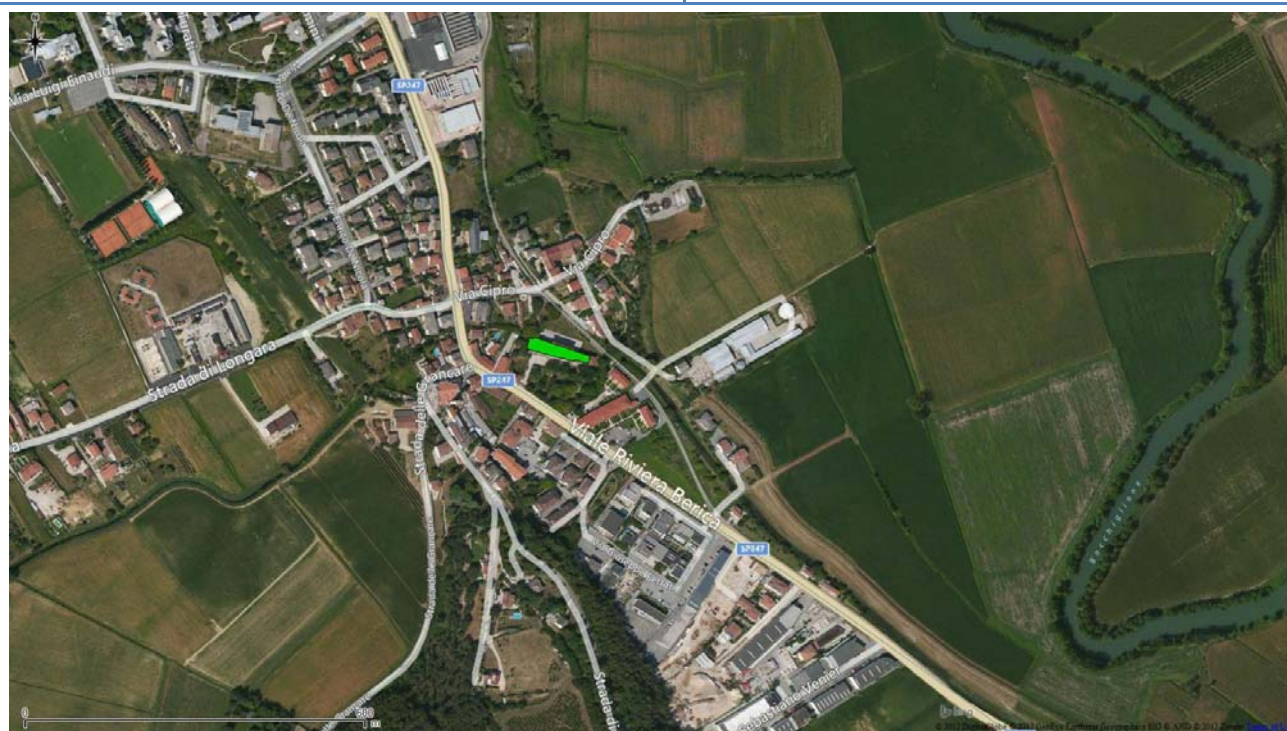


In verde l'edificio sensibile.

\* non considerate nel calcolo dell'IP. ND=Dato non disponibile



<b>Edificio sensibile</b>	<b>Casa Materna di Longara</b>
<b>Posizione in classifica</b>	<b>22</b>
<b>Sorgenti principali impattanti</b>	Viale Riviera Berica
<b>Flussi di traffico</b>	
<i>Leggero medio day (06-20)</i>	891
<i>Leggero medio evening (20-22)</i>	623
<i>Leggero medio night (22-6)</i>	178
<i>Pesante medio day (06-20)</i>	2
<i>Pesante medio evening (20-22)</i>	2
<i>Pesante medio night (22-6)</i>	0
<b>Caratteristiche area critica/edificio sensibile</b>	
<i>N° edifici critici</i>	-
<i>Popolazione all'interno di edifici critici</i>	-
<i>N° edifici ad uso scolastico* (asili nido, scuole dell'infanzia, primaria e secondaria)</i>	1
<i>N° studenti, insegnanti e personale tecnico amministrativo in edifici ad uso scolastico</i>	114
<i>N° edifici ad uso ospedaliero* (ospedali, case di cura e case di riposo)</i>	-
<i>N° posti letto e personale presente all'interno di edifici ad uso ospedaliero</i>	-
<b>Superamento massimo [dB(A)]</b>	8,8
<b>Superamento medio [dB]</b>	-
<b>Dati relativi all'esposizione a rumore</b>	
<i>Popolazione esposta a livelli superiori ai limiti nel periodo diurno</i>	114
<i>Popolazione esposta a livelli superiori ai limiti nel periodo notturno</i>	-
<b>Valore dell'indice di priorità IP</b>	<b>3010</b>
<b>Azioni di risanamento previste da altri Piani</b>	
<b>Azioni di risanamento previste dal Piano di Azione</b>	Barriera antirumore
<b>Costo delle azioni di risanamento previste dal Piano di Azione arrotondate al centinaio di €</b>	€ 45.000 (Barriera antirumore)



In verde l'edificio sensibile.

\* non considerate nel calcolo dell'IP. ND=Dato non disponibile

<b>Area Critica</b>	<b>Viale Verona 2</b>
<b>Posizione in classifica</b>	<b>23</b>
<b>Sorgenti principali impattanti</b>	Viale Verona – Corso dei Santi Felice e Fortunato
<b>Flussi di traffico</b>	
<i>Leggero medio day (06-20)</i>	1203 (Viale Verona) – 1099 (Corso dei Santi Felice e Fortunato)
<i>Leggero medio evening (20-22)</i>	842 – 769
<i>Leggero medio night (22-6)</i>	241 – 220
<i>Pesante medio day (06-20)</i>	23 – 17
<i>Pesante medio evening (20-22)</i>	16 – 12
<i>Pesante medio night (22-6)</i>	5 – 3
<b>Caratteristiche area critica/edificio sensibile</b>	
<i>N° edifici critici</i>	20
<i>Popolazione all'interno di edifici critici</i>	371
<i>N° edifici ad uso scolastico* (asili nido, scuole dell'infanzia, primaria e secondaria)</i>	0
<i>N° studenti, insegnanti e personale tecnico amministrativo in edifici ad uso scolastico</i>	0
<i>N° edifici ad uso ospedaliero* (ospedali, case di cura e case di riposo)</i>	0
<i>N° posti letto e personale presente all'interno di edifici ad uso ospedaliero</i>	0
<b>Superamento massimo [dB(A)]</b>	14,3
<b>Superamento medio [dB]</b>	5,0
<b>Dati relativi all'esposizione a rumore</b>	
<i>Popolazione esposta a livelli superiori ai limiti nel periodo diurno</i>	370
<i>Popolazione esposta a livelli superiori ai limiti nel periodo notturno</i>	371
<b>Valore dell'indice di priorità IP</b>	<b>3952</b>
<b>Azioni di risanamento previste da altri Piani</b>	
<b>Azioni di risanamento previste dal Piano di Azione</b>	Installazione di finestre fonoisolanti
<b>Costo delle azioni di risanamento previste dal Piano di Azione arrotondate al centinaio di €</b>	€ 465.100 (standard) € 671.800 (autoventilate)

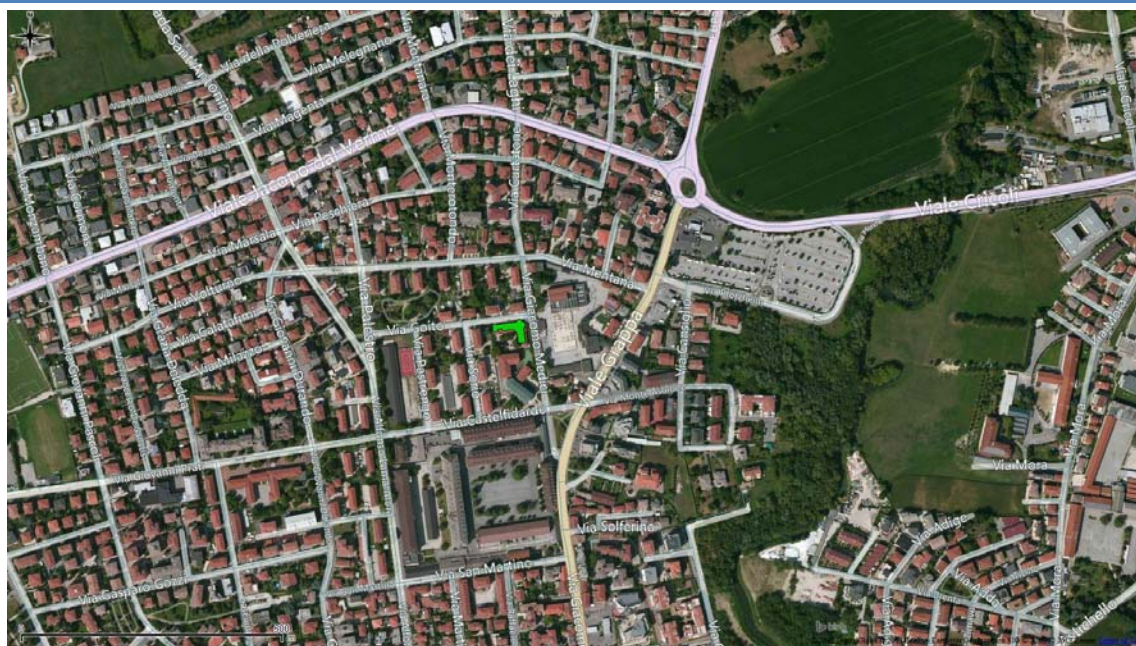


In giallo l'area critica, in rosso i tratti in cui è ritenuta tecnicamente realizzabile l'installazione di asfalto fonoassorbente

\* non considerate nel calcolo dell'IP. ND=Dato non disponibile



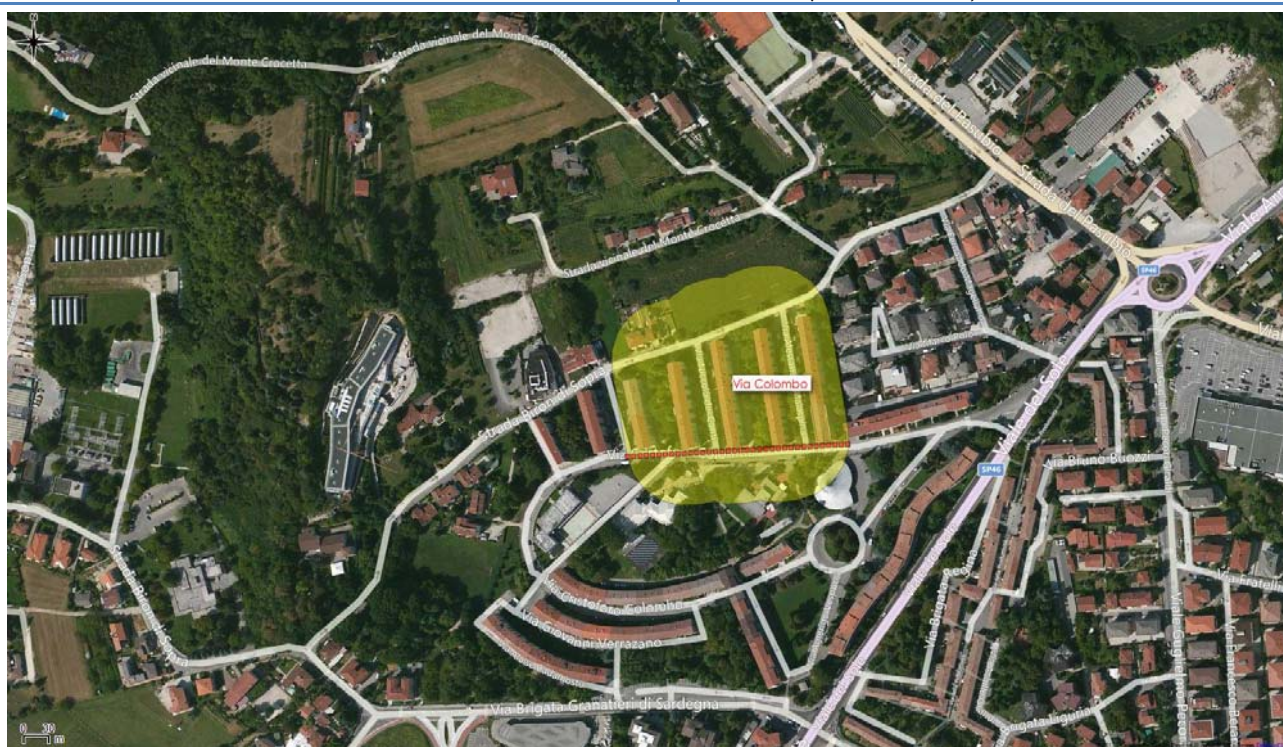
<b>Edificio sensibile</b>	<b>Scuola Giuliani</b>
<b>Posizione in classifica</b>	<b>24</b>
<b>Sorgenti principali impattanti</b>	Via Giacomo Medici o Viale Monte Grappa
<b>Flussi di traffico</b>	
<i>Leggero medio day (06-20)</i>	
<i>Leggero medio evening (20-22)</i>	
<i>Leggero medio night (22-6)</i>	
<i>Pesante medio day (06-20)</i>	
<i>Pesante medio evening (20-22)</i>	
<i>Pesante medio night (22-6)</i>	
<b>Caratteristiche area critica/edificio sensibile</b>	
<i>N° edifici critici</i>	-
<i>Popolazione all'interno di edifici critici</i>	-
<i>N° edifici ad uso scolastico* (asili nido, scuole dell'infanzia, primaria e secondaria)</i>	1
<i>N° studenti, insegnanti e personale tecnico amministrativo in edifici ad uso scolastico</i>	112
<i>N° edifici ad uso ospedaliero* (ospedali, case di cura e case di riposo)</i>	-
<i>N° posti letto e personale presente all'interno di edifici ad uso ospedaliero</i>	-
<b>Superamento massimo [dB(A)]</b>	8,6
<b>Superamento medio [dB]</b>	-
<b>Dati relativi all'esposizione a rumore</b>	
<i>Popolazione esposta a livelli superiori ai limiti nel periodo diurno</i>	112
<i>Popolazione esposta a livelli superiori ai limiti nel periodo notturno</i>	-
<b>Valore dell'indice di priorità IP</b>	<b>2890</b>
<b>Azioni di risanamento previste da altri Piani</b>	
<b>Azioni di risanamento previste dal Piano di Azione</b>	Finestre fonoisolanti. In alternativa barriera antirumore.
<b>Costo delle azioni di risanamento previste dal Piano di Azione arrotondate al centinaio di €</b>	€ 32.500 (Finestre fonoisolanti standard) € 46.900 (Finestre fonoisolanti autoventilate) € 45.000 (Barriera antirumore)



In verde l'edificio sensibile.

\* non considerate nel calcolo dell'IP. ND=Dato non disponibile

Area Critica	Via Colombo
Posizione in classifica	25
Sorgenti principali impattanti	Via Colombo
Flussi di traffico	
<i>Leggero medio day (06-20)</i>	331
<i>Leggero medio evening (20-22)</i>	232
<i>Leggero medio night (22-6)</i>	66
<i>Pesante medio day (06-20)</i>	1
<i>Pesante medio evening (20-22)</i>	0
<i>Pesante medio night (22-6)</i>	0
Caratteristiche area critica/edificio sensibile	
<i>N° edifici critici</i>	5
<i>Popolazione all'interno di edifici critici</i>	423
<i>N° edifici ad uso scolastico* (asili nido, scuole dell'infanzia, primaria e secondaria)</i>	0
<i>N° studenti, insegnanti e personale tecnico amministrativo in edifici ad uso scolastico</i>	0
<i>N° edifici ad uso ospedaliero* (ospedali, case di cura e case di riposo)</i>	0
<i>N° posti letto e personale presente all'interno di edifici ad uso ospedaliero</i>	0
Superamento massimo [dB(A)]	9,2
Superamento medio [dB]	6,4
Dati relativi all'esposizione a rumore	
<i>Popolazione esposta a livelli superiori ai limiti nel periodo diurno</i>	371
<i>Popolazione esposta a livelli superiori ai limiti nel periodo notturno</i>	423
Valore dell'indice di priorità IP	2855
Azioni di risanamento previste da altri Piani	
Azioni di risanamento previste dal Piano di Azione	Installazione di finestre fonoisolanti
Costo delle azioni di risanamento previste dal Piano di Azione arrotondate al centinaio di €	€ 102.700 (standard) € 148.300 (autoventilate)



In giallo l'area critica, in rosso i tratti in cui è ritenuta tecnicamente realizzabile l'installazione di asfalto fonoassorbente

\* non considerate nel calcolo dell'IP. ND=Dato non disponibile